



Atelier 2 : Langues et langages en mathématiques

Rebecca DAHM, MCF didactique de l'anglais, ESPE Midi-Pyrénées, CLLE ERSS,
Catherine MENDONÇA DIAS, MCF didactique des langues, DILTEC
Karine MILLON-FAURÉ, MCF didactique de mathématiques, Aix-Marseille Université,
ADEF.

Dans le cadre de l'enquête EVASCOL (Armagnague & al., 2018), nous avons cherché à évaluer les compétences en mathématiques et en français des élèves migrants scolarisés dans des dispositifs d'accueil (UPE2A). L'analyse des données recueillies nous a permis de mettre en évidence certaines difficultés particulières :

- Des lacunes dans les connaissances mathématiques. Nous avons ainsi pu constater que plus du tiers des élèves interrogés ne disposaient pas des prérequis mathématiques nécessaires pour assimiler les connaissances qui leur étaient présentées dans la classe où ils étaient scolarisés. Ce phénomène peut avoir plusieurs causes : *certaines élèves ont été peu scolarisés, voire pas scolarisés avant leur arrivée en France ; les programmes scolaires dans le pays d'origine peuvent être différents de ceux utilisés en France...*
- Des erreurs lors des manipulations des instruments de géométrie. Nous avons notamment observé des difficultés récurrentes lors de l'utilisation de la règle graduée pour mesurer la longueur d'un segment, même chez des collégiens.
- Une mauvaise compréhension des consignes due à des difficultés langagières. Nos évaluations ont montré que de nombreux élèves migrants rencontraient des problèmes de compréhension importants y compris en ce qui concerne le lexique élémentaire de géométrie. Il faut toutefois noter que ce phénomène n'est pas forcément lié à une mauvaise maîtrise du français usuel. Nous avons ainsi rencontré certains élèves migrants qui s'exprimaient très convenablement lors de conversations courantes alors qu'ils ne parvenaient pas à comprendre les énoncés mathématiques. La situation inverse peut également se produire (Mendonça Dias & Millon-Fauré, 2018).

Tout ceci nous permet de réaliser la diversité des obstacles qui attendent les élèves migrants lors des activités mathématiques et la difficulté que les enseignants peuvent rencontrer pour leur fournir une aide adaptée (Millon-Fauré, 2017).

Références :

Armagnague M., Cossée C., Mendonça Dias C., Rigoni I. Tersigni S. (2018), *Rapport de recherches EVASCOL Étude sur la scolarisation des élèves allophones nouvellement arrivés (EANA) et des enfants issus de familles itinérantes et de voyageurs (EFIV)*. Défenseur des droits & INSHEA. Disponible en ligne

Mendonça Dias, C., & Millon-Fauré, K. (2018). French as an Additional Language for Mathematics' Purposes. In N. Monnier (Ed.), *Languages for Specific Purposes in History* (pp.144-165). Cambridge: Scholars Publishing.

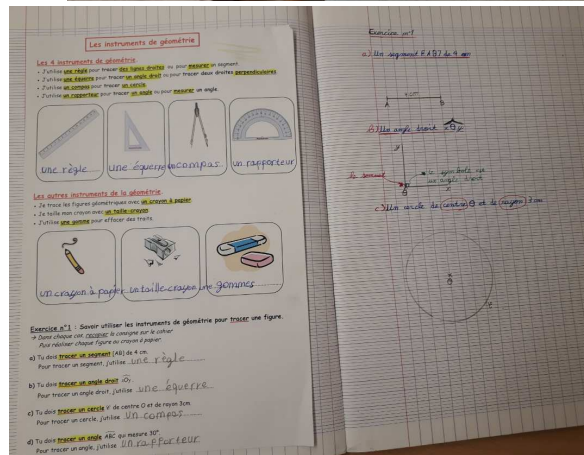
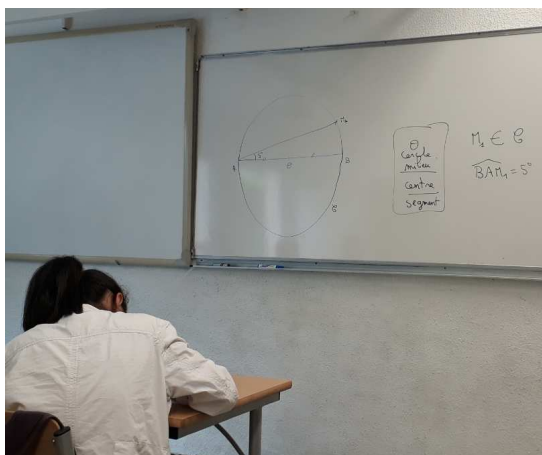
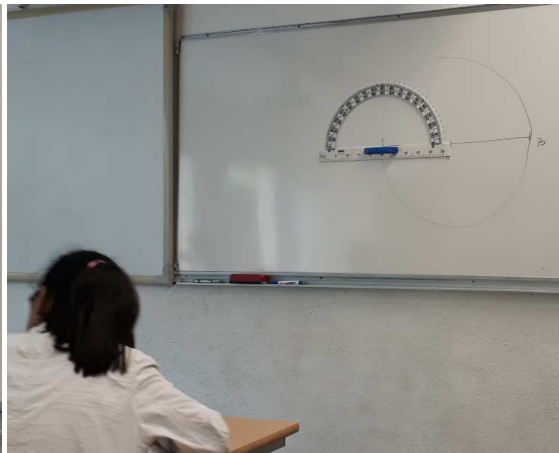
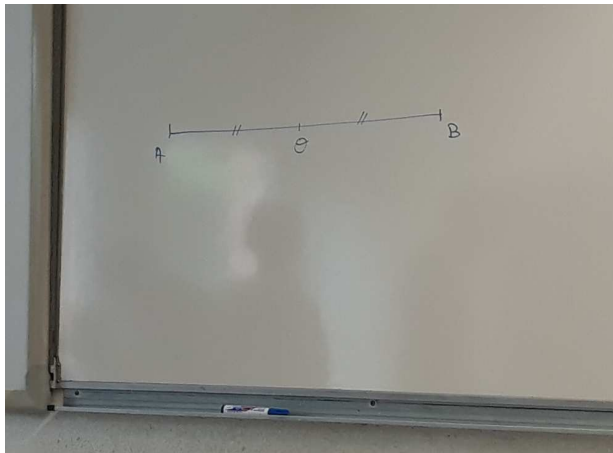
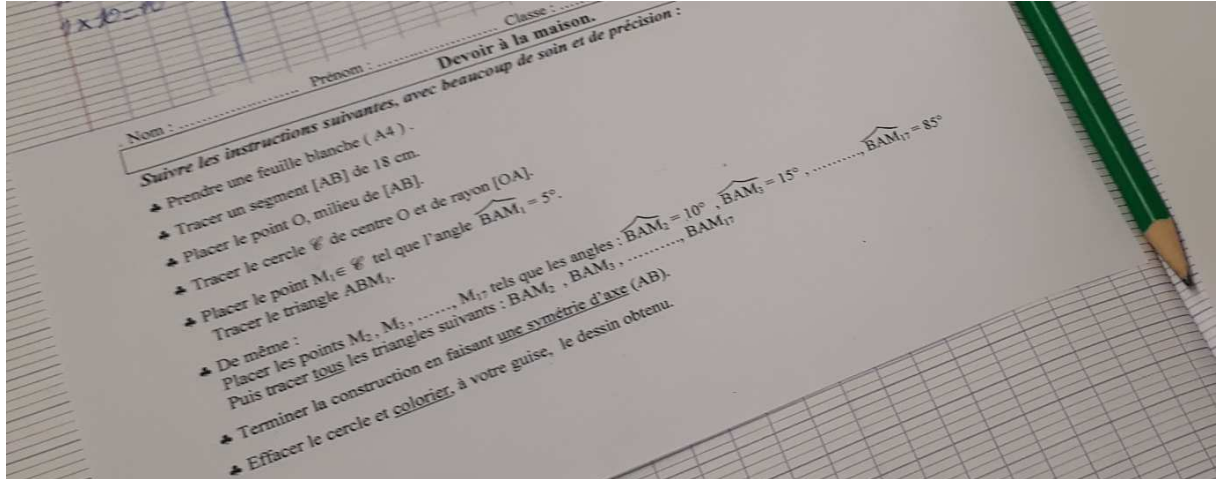
Millon-Fauré, K. (2017). *L'enseignement des mathématiques aux élèves allophones*. Connaissances et savoirs.

Voir et entendre le tracé du cercle ! [corpus FLSorbonne]

Visionnage d'une vidéo de classe, dans le cadre du projet FLSorbonne.

Retrouvez la vidéo ici : <http://www.francaislangueseconde.fr/pistes-pour-lenseignement/seances-sequences/>

Consultation d'une transcription de classe, en UPE2A, cours de mathématiques, mai 2018.



Participez à la FLSorbonne > catherine.mendonca-dias@sorbonne-nouvelle.fr

<http://www.francaislangueseconde.fr/pistes-pour-lenseignement/seances-sequences/>

La réussite des élèves issus de l'immigration vous préoccupe ?

Vous souhaitez développer une approche globale au niveau de l'établissement pour maximiser l'impact des actions ?

Alors le projet du Centre européen des langues vivantes (CELV) est fait pour vous !

La/les langue(s) de scolarisation : une feuille de route pour les établissements scolaires

La "feuille de route" est un outil numérique qui accompagne les établissements scolaires (premier ou second degré) dans leur réflexion et dans la mise en œuvre d'une stratégie co-construite.

Tout d'abord, un outil d'auto-évaluation permet à chaque acteur (chef d'établissement, enseignants, personnel non enseignant, élèves et parents) de commencer à réfléchir sur la place des langues et la prise en compte des spécificités de la langue de scolarisation dans leur établissement.

/ Enseignant

J'aide mes élèves à prendre conscience des éléments linguistiques spécifiques dont ils ont besoin dans ma discipline.

(G4)

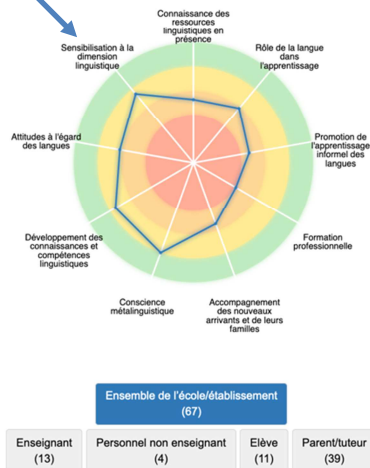
● Très peu ou pas du tout ● Dans une certaine mesure ● De manière satisfaisante ● Dans une large mesure

● Sans objet/ne sais pas

Ensuite, le coordinateur de l'établissement reçoit un retour d'information soulignant les points forts et les domaines à développer, d'abord au niveau global, puis pour les différents domaines.

Niveau global

Voici l'illustration indiquant les points forts et les leviers de progrès pour le développement de la/les langue(s) de scolarisation dans votre école/établissement scolaire, en tenant compte des réponses de l'ensemble des acteurs.



Différents domaines

Cliquez sur le domaine sur lequel vous souhaitez en savoir plus :

- Connaissance des ressources linguistiques en présence
- Rôle de la langue dans l'apprentissage
- Promotion de l'apprentissage informel des langues
- Formation professionnelle
- Accompagnement des nouveaux arrivants et de leurs familles
- Conscience métalinguistique
- Développement des connaissances et compétences linguistiques
- Attitudes à l'égard des langues
- Sensibilisation à la dimension linguistique

⚠️ Veuillez prêter attention à ces domaines car ils révèlent une divergence entre les réponses des différents acteurs.

- Les approches et les pratiques liées à **Conscience métalinguistique**, **Développement des connaissances et compétences linguistiques**, **Sensibilisation à la dimension linguistique** ont atteint un niveau élevé de mise en œuvre et ne nécessitent que peu de travail supplémentaire pour être exceptionnellement efficaces.
- Les approches et les pratiques liées à **Connaissance des ressources linguistiques en présence**, **Promotion de l'apprentissage informel des langues**, **Accompagnement des nouveaux arrivants et de leurs familles** sont en cours d'élaboration mais auront besoin d'un soutien ciblé pour s'améliorer encore.
- Les approches et les pratiques liées aux **Formation professionnelle** permettant de soutenir les compétences des apprenants dans la/les langue(s) de scolarisation n'ont été que peu abordées et ont un besoin urgent d'être développées.

Domaines auxquels il faut prêter attention en raison d'une divergence entre les acteurs.

Finalement, des exemples concrets de pratiques prometteuses sont également proposés afin de permettre aux divers acteurs de mettre en œuvre des actions qui répondent aux attentes de chacun.

Inscrivez votre établissement : www.ecml.at/roadmapforschools

Mes notes

Contacts :

rebecca.dahm@univ-tlse2.fr / catherine.mendonca-dias@sorbonne-nouvelle.fr / karine.MILLON-FAURE@univ-amu.fr